

APRAŠYMAI > Ilgalaikis turtas

Šis meniu punktas skirtas įvesti normatyvinei informacijai, susijusiai su įmonės ilgalaikiu turtu. Tai turtas, kurį įmonė įsigyja naudojimui įmonės veikloje (tikslu gaminti produkciją, teikti paslaugas, nuomai ar administraciniams tikslams, bet ne pardavimui) ir jo naudojimo laikas ilgesnis nei vieneri metai. Ilgalaikis turtas skirstomas į materialųjį, nematerialųjį ir finansinį.

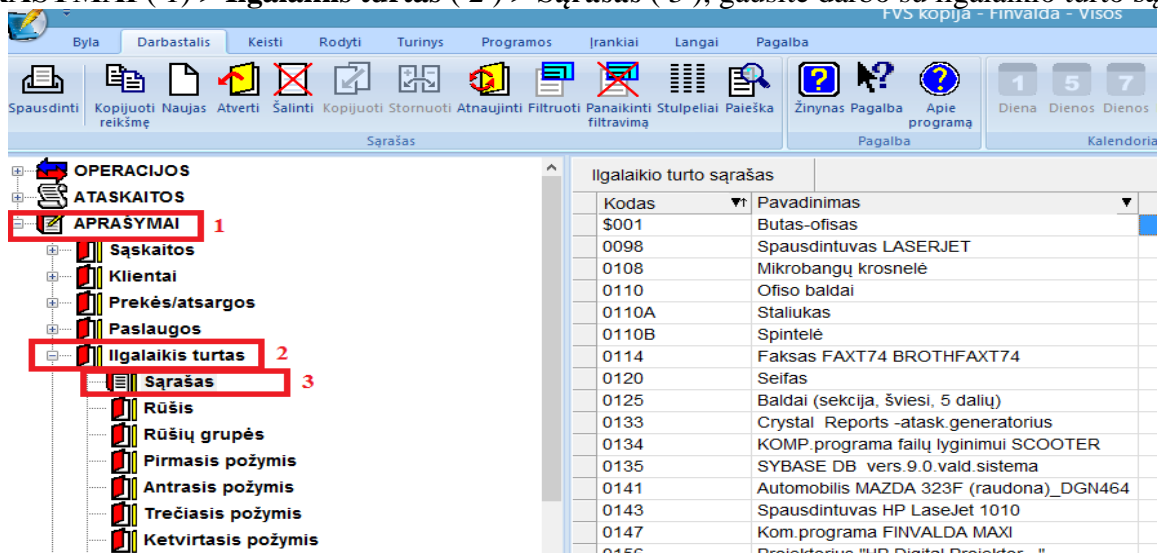
Norint aprašyti ilgalaikį turtą taip, kad būtų kuo geriau patenkinti įmonės poreikiai, būtina išnaudoti kuo daugiau programos FINVALDA siūlomų galimybių šioje srityje. Todėl prieš pradėdant įvedinėti ilgalaikio turto aprašymus, reikia labai gerai pagalvoti, kaip jį koduoti, rūšiuoti, grupuoti, kokius požymius naudoti, kokias sąskaitas sąskaitų plane skirti tokio turto apskaitai, išsiaiškinti ataskaitų, susijusių su ilgalaikio turto apskaita, poreikius, nes jūsų pagrindinis tikslas – gauti kuo pilnesnę, tikslesnę, įvairesnę informaciją apie turimą ilgalaikį turtą, jo likučius, jo judėjimą įmonės viduje, pardavimą, pirkimą, pajamavimą, nurašymą, amortizaciją (nusidėvėjimą) ir t.t.

Kaip tvarkyti ilgalaikio turto apskaitą kiekviena įmonė nusistato pati savo apskaitos politikoje, o programa FINVALDA yra įrankis, padedantis tai įgyvendinti.

Kaip matote, ilgalaikio turto aprašymų įvedimas yra labai svarbus darbas, reikalaujantis didelės atsakomybės, tam tikrų žinių, todėl turite jam gerai pasiruošti.

IT sąrašas

Programoje FINVALDA informacija apie ilgalaikį turtą yra kaupiama ilgalaikio turto kortelėse. Nuspaudus meniu **APRAŠYMAI** (1) > **Ilgalaikis turtas** (2) > **Sąrašas** (3), gausite darbo su ilgalaikio turto sąrašu langą:



The screenshot shows the FINVALDA software interface. The menu path is highlighted: **APRAŠYMAI** (1) > **Ilgalaikis turtas** (2) > **Sąrašas** (3). The main window displays a table titled "Ilgalaikio turto sąrašas" (Long-term asset list) with columns for "Kodas" (Code) and "Pavadinimas" (Name). The table contains the following data:

Kodas	Pavadinimas
\$001	Butas-ofisas
0098	Spausdintuvas LASERJET
0108	Mikrobangų krosnelė
0110	Ofiso baldai
0110A	Staliukas
0110B	Spintelė
0114	Faksas FAXT74 BROTHFAXT74
0120	Seifas
0125	Baldai (sekcija, šviesi, 5 dalių)
0133	Crystal Reports -atask.generatorius
0134	KOMP.programa failų lyginimui SCOOTER
0135	SYBASE DB vers.9.0.vald.sistema
0141	Automobilis MAZDA 323F (raudona)_DGN464
0143	Spausdintuvas HP LaseJet 1010
0147	Kom.programa FINVALDA MAXI
0156	Projektorius "HP Digital Projector "

Trumpumo dėlei toliau tekste naudojamas sutrumpintas ilgalaikio turto pavadinimas – **IT**.

IT sąrašo darbalaukyje paspaudus mygtuką **naujas**, ekrane bus pateiktas **IT** aprašymo langas, t.y. **IT** kortelė:

IT aprašymo lange dalis informacijos yra pateikiama iš tos kortelės, ant kurios buvo stovėta prieš spaudžiant mygtuką **naujas**. Tuos kortelės laukus, kurie išskirti kita spalva (šiam pavyzdyje raudonai apvesti) užpildyti būtina. Priešingu atveju programa neleis tokios kortelės užfiksuoti.

IT kortelės lango laukai:

Kodas – IT kodas. Čia galite įvesti IT inventorinį numerį.

Pavadinimas – IT pavadinimas.

Pastabos - Šį lauką galėsite naudoti savo nuožiūra, pvz. tuo atveju, jei jums apie IT reikia tam tikros papildomos informacijos.

Paskirtis – Šiame lauke nurodykite turto naudojimo paskirtį, pvz., gamybai, paslaugų teikimui ir pan.

Pagaminimo data – IT pagaminimo data.

Tech. charakteristikos – IT techninės charakteristikos.

Įsigijimo šaltinis - Čia galite užrašyti sutrumpintą informaciją apie IT įsigijimą, pvz. įmonės-tiekėjos pavadinimą, įsigijimo dokumento Nr. ir pan..

Įsigijimo data - IT įsigijimo data.

Skaiciavimų pradžia - Čia nurodoma data, nuo kada skaičiuojamas IT nusidėvėjimas. Šią datą programa paskaičiuoja ir parašo automatiškai, remdamasi įsigijimo data, tačiau ją galima pakoreguoti.

Nusidėvėjimo norma - Čia reikia nurodyti IT nusidėvėjimo normą.

Skaiciavimų pabaiga - Čia nurodoma data, iki kurios bus skaičiuojamas nusidėvėjimas.

Skaiciavimo periodas - Šiame lauke nurodoma kas kiek laiko bus skaičiuojamas nusidėvėjimas. Galimos tokios reikšmės: **mėnuo** - skaičiuojama kas mėnesį, **ketvirtis** - skaičiuojama kas ketvirtį, už tris mėnesius (skaičiavimai bus atliekami tik kovo, birželio, rugsėjo ir gruodžio mėnesiais), **pusmetis** - skaičiuojama kas pusmetį, bet už šešis mėnesius (skaičiavimai bus atliekami tik birželio, ir gruodžio mėnesiais), **metai** - skaičiuojama vieną kartą per metus, už dvylika mėnesių, gruodžio mėnesį.

Šifras - Šiame lauke nurodomas IT šifras (tam tikras IT požymis, grupė, rūšis). Šis laukas gali būti naudojamas, kai reikia atrinkti tam tikros rūšies IT informaciją, pvz. ataskaitose.

Skaiciavimo metodas - Šiame lauke būtina nurodyti vieną iš galimų skaičiavimo metodų, pvz. tiesinis, dvigubo balanso.

Rūšis - Čia nurodykite IT rūšį (pvz.: pastatai, mašinos ir t.t.).

Ryšys su sąskaitomis - Šiame lauke nurodykite sąskaitų ryšio lentelės kodą. Jį parinkite iš sąrašo. Šios sąskaitų ryšio lentelės dėka nurodysite:

- 1) IT sąskaitą turto srityje, t.y. sąskaitą, kurioje bus patalpinta debete IT įsigijimo vertė;
- 2) IT sukaupto nusidėvėjimo sąskaitą;
- 3) nusidėvėjimo sąnaudų sąskaitą.

Pirmasis požymis - Šiame lauke nurodykite vieną iš IT požymių, pvz. finansinis, materialus, nematerialus.

Antrasis požymis - Šiame lauke nurodykite vieną iš IT požymių, pvz. aktyvus, pasyvus.

Trečiasis požymis - Šiame lauke nurodykite vieną iš IT požymių, pvz. išnuomotas, nenaudojamas, dalyvaujantis įmonės apskaitoje.

Ketvirtasis požymis - Šiame lauke nurodykite vieną iš IT požymių, pvz. dovanotas, išsinuomotas.

Yra sudėtinė dalis - Jei šis turtas yra sudėtinė dalis kito turto, tai čia iš sąrašo reikia parinkti to kito turto kortelės kodą.

Nusidėvėjimo skaičiavimas sustabdytas - Jei laukas pažymėtas (uždėta varnelė), šiam turtui nusidėvėjimas neskaičiuojamas, priešingu atveju, kai laukas nepažymėtas – nusidėvėjimas skaičiuojamas.

Žemiau išvardinti laukai yra nekoreguojami. Tai:

Kiekis. **Materialiai atsakingo asmens kodas.**

Išsigijimo vertė. **Vietų rūšis.**

Likvidacinė vertė **Vieta.**

Likutinė vertė **Nusidėvėjimas**

Norėdami pakoreguoti/peržiūrėti esamą IT kortelę, reikia pasirinkti meniu **Keisti**, tada IT kortelės aprašymo lange pakoreguoti galima tam tikrą informaciją. Programa leidžia koreguoti tik tam tikrus laukus. Tie laukai, kurių koreguoti negalima, yra neaktyvūs, t.y. neprieinami.

IT naujos kortelės koregavimo langas - koreguoti galima tik aktyvių laukų reikšmes, negalima keisti tik Kodas (apvesta raudonai):

The screenshot shows a web-based form for editing an IT asset. The title bar reads "Ilgalaikis turtas". At the top, there are two red-bordered boxes: one containing "Kodas: 0120..." and another containing "***Koreguojamas***". The form is divided into several sections:

- Pastabos:** A text area for notes.
- Paskirtis:** A dropdown menu.
- Tech. charakteristikos:** A dropdown menu with "Geltonas seifas" selected.
- Išsigijimo data:** A date dropdown set to "2020-01-21".
- Nusidėvėjimo norma:** A dropdown set to "4 M." with "4 METAI" next to it.
- Skaičiavimo periodas:** A dropdown set to "Mėnuo".
- Skaičiavimo metodas:** A dropdown set to "Tiesinis".
- Ryšys su sąskaitomis:** A dropdown set to "1230" with "IRANGA,IRENG" next to it.
- Pirmasis požymis, Antrasis požymis, Trečiasis požymis, Ketvirtasis požymis:** Four dropdown menus.
- Yra sudėtinė dalis:** A dropdown set to "0120..." with "Seifas" next to it.
- Įvedimo į eksploataciją data:** A date dropdown set to "2020-01-21".
- Pagaminimo data:** A date dropdown set to "2020-01-21".
- Išsigijimo šaltinis:** A dropdown set to "Vildeta".
- Skaičiavimų pradžia:** A date dropdown set to "2020-02-01".
- Skaičiavimų pabaiga:** A date dropdown set to "2024-01-31".
- Šifras:** A text field with "12310".
- Rūšis:** A dropdown set to "OK.INV".
- Papildoma informacija:** A text field with "0,00".
- Nusidėvėjimo skaičiavimas sustabdytas:** An unchecked checkbox.
- Aktyvus:** A checked checkbox.
- Objektai:** A large empty rectangular area.
- Summary table:**

Kiekis:	0,00	Mat. ats. asmens kodas:	
Išsigijimo vertė:	0,00	Vietų rūšis:	
Likvidacinė vertė:	0,00	Vieta:	
Likutinė vertė:	0,00		
Perkainojimai:		Nusidėvėjimas:	
Teigiami:	0,00	Išsigijimo vertės:	0,00
Neigiami:	0,00	Vertės didinimo įtaka:	0,00
Suma:	0,00	Vertės mažinimo įtaka:	0,00
		Suma:	0,00

At the bottom right, there are buttons for "Rakinta", "Patvirtinti", and "Atšaukti".

- IT kortelės koregavimo langas, esant nusidėvėjimui (2) :

Jei konkrečiam IT kortelei reikia pakeisti nusidėvėjimo normą, tai reikia uždėti žymę (varnelę) ties **Keisti nusidėvėjimo normą** (1). Po to reikia užpildyti šiuos laukus:

Normos keitimo data – Čia nurodykite datą, nuo kada keičiama nusidėvėjimo norma.

Likutinė vertė keitimo datai - Programa paskaičiuos IT kortelės likutinę vertę normos keitimo datai. Šį lauką galite koreguoti.

Nusidėvėjimo pabaiga – Čia nurodykite IT kortelės nusidėvėjimo pabaigos datą. Nurodžius šį lauką, programa automatiškai užpildys dar du laukus:

Nauja norma,

Naudingas tarnavimo laikas.

Pastaba. Po to, kai jau užduota naujo nusidėvėjimo normos galiojimo data, skaičiuojant nusidėvėjimą iki naujai užduotos datos, jis skaičiuojamas pagal anksčiau nurodytą normą, o po datos – jau pagal naują.

Jei norite pašalinti IT kortelę iš sąrašo, spauskite mygtuką **Pašalinti**. IT kortelės negalėsite pašalinti, jei ji naudojama operacijose, ar kituose aprašymuose.

Kai žymeklis stovi IT sąrašė, galite paspausti dešinįjį pelės klavišą ir ekrane gausite sąrašą visų funkcijų, kurias galite atlikti su turima informacija:

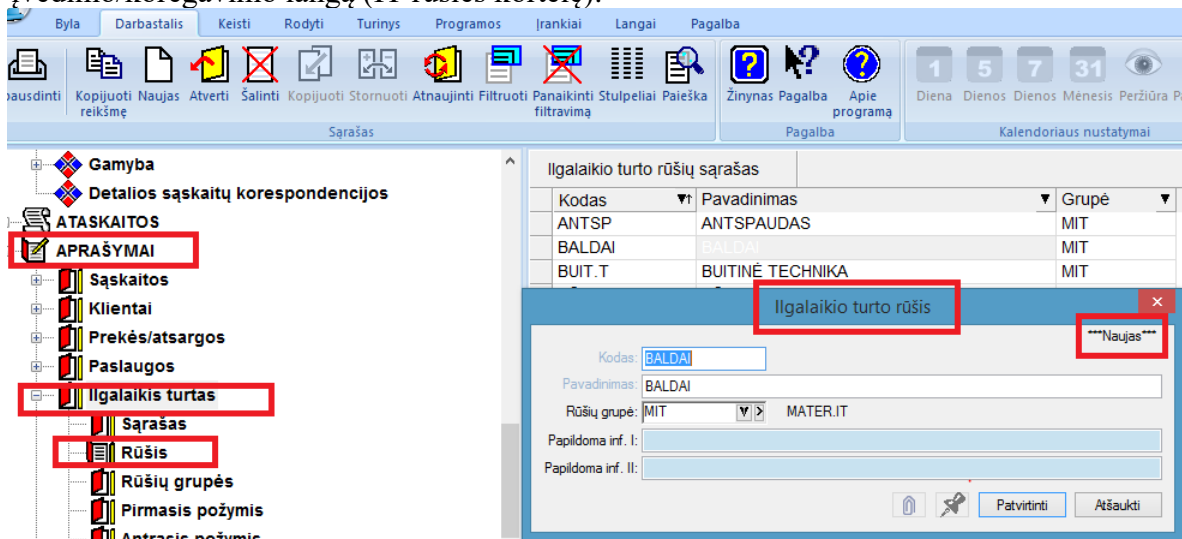
	Nauja...	Ins
	Keisti...	Enter
	Pašalinti...	Ctrl + Del
	Didėjančiai	
	Mažėjančiai	
	Filtruoti	
	Filtruoti atmetant	
	Atšaukti	F9
	Pradinė tvarka	Shift+F9
	Atnaujinti	F5
	Paieška...	Alt+P
	Išplėsta paieška...	Ctrl+F
	Rasti kitą	F3
	Rasti ankstesnį	Shift+F3
	Daugybinis išrinkimas	
	Pažymėti visas	Ctrl + A
	Kopijuoti reikšmę	Ctrl + C
	Sudėtinės dalys...	

Esant ant konkrečios IT kortelės ir paspaudus meniu **Sudėtinės dalys**, ekrane gausite langą, kuriame pamatysite pasirinkto IT sudėtines dalis. Jei tas IT, ant kurio stovite sąrašė, neturi sudėtinių dalių, tai šis meniu punktas yra neaktyvus.

IT rūšis

IT rūšis - tai laukas, kuriame galima įvesti tam tikrą papildomą informaciją apie įmonės turimą IT, pvz. Nešiojami kompiuteriai, Stacionarūs kompiuteriai, Spausdintuvai, Stalai, Spintos, Minkšti baldai, Odinės kėdės ir pan. Šis laukas gali būti panaudotas spausdinant ataskaitas apie įmonės turimą IT. Jo dėka galima greitai atrinkti tam tikrus duomenis apie IT. Tai aktualu teikiant tam tikrą informaciją įmonių savininkams, statistikos departamentui. Šių laukų įvedinėti nebūtina, todėl įmonės apskaitininkas pats nusprendžia, ar jam to reikia, ar ne.

Paspaudus meniu **APRAŠYMAI>Ilgalaikis turtas>Rūšis** gausite IT rūšių sąrašą, o jame paspaudę mygtuką **naujas** - įvedimo/koregavimo langą (IT rūšies kortelę):



IT rūšies kortelės aprašymo laukai:

Kodas - IT rūšies kodas.

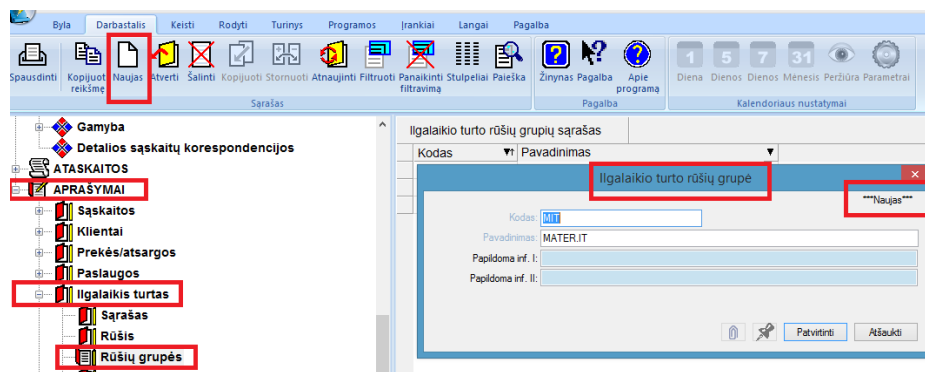
Pavadinimas - IT pavadinimas.

Rūšies grupė – IT rūšių grupė, kuriai priskiriama konkreti rūšis.

Papildoma inf. I ir II - galima įvesti tam tikrą papildomą informaciją apie IT

IT rūšių grupės

IT rūšių grupė - tai laukas, kuriame galima įvesti tam tikrą papildomą informaciją apie įmonės turimą IT, pvz. Kompiuteriai, Baldai ir t.t. Rūšių grupių pagalba spausdinant ataskaitas galima atfiltruoti tam tikrą informaciją apie IT. Tai aktualu teikiant informaciją įmonių savininkams, statistikos departamentui. Šių laukų įvedinėti nebūtina, todėl įmonės apskaitininkas pats nusprendžia, ar jam to reikia, ar ne. Paspaudus meniu **APRAŠYMAI > IT > Rūšių grupės** gausite IT rūšių grupių sąrašą, kuriame paspaudę mygtuką **naujas**, gausite IT rūšių grupės įvedimo langą:



IT rūšių grupės įvedimo langai:

Kodas - IT rūšių grupės kodas.

Pavadinimas - IT rūšių grupės pavadinimas.

Papildoma inf. I ir II - galima įvesti tam tikrą papildomą informaciją apie IT

IT požymiai

IT aprašymo kortelėje galima įvesti **keturis požymius**: pirmas požymis, antras požymis, trečias požymis, ketvirtas požymis. IT požymiai - tai laukai, kuriuose galima įvesti tam tikrą papildomą informaciją apie įmonės turimą IT. Požymių pagalba spausdinant ataskaitas galima atrinkti tam tikrą informaciją apie IT. Tai aktualu teikiant atitinkamus duomenis įmonių savininkams, statistikos departamentui. Pirmojo IT požymio pavyzdžiai:

Pirmojo požymio sąrašas	
Kodas	Pavadinimas
DRAUDIMAS	Draudimas
DUOMSAUG_T	Tinklinės duomenų saugyklos
FINANSINIS	Finansinis turtas
HDD_IŠOR	HDD išoriniai
KOMP_STAC	Stacionarus kompiuteris
MATERIALUS	Materialus turtas

Antrojo IT požymio pavyzdžiai:

Antrojo požymio sąrašas	
Kodas	Pavadinimas
KOMP	KOMP
NEK_T	NEKILNOJAMAS TURTAS
SERVERIS	Serveris

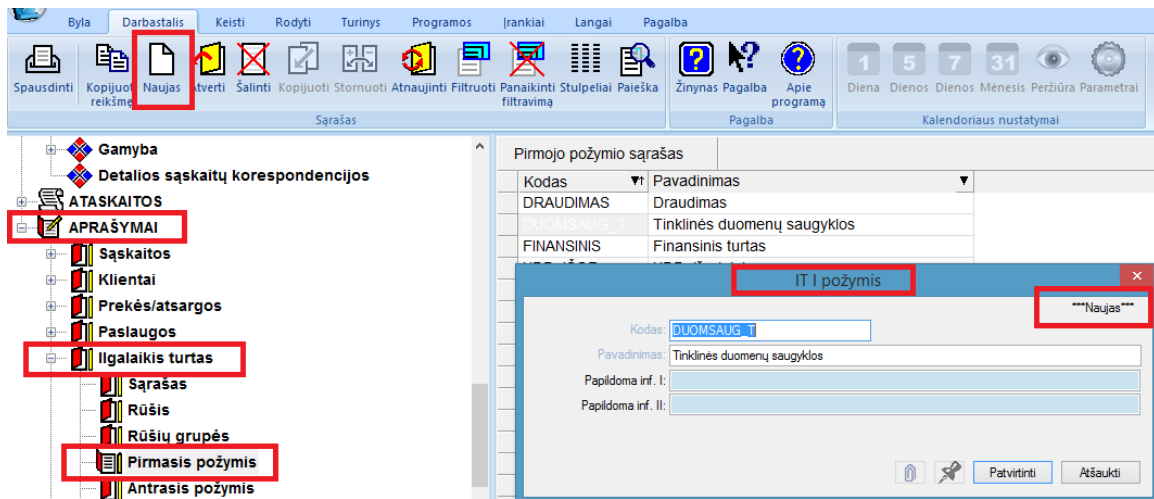
Trečiojo IT požymio pavyzdžiai:

Trečiojo požymio sąrašas	
Kodas	Pavadinimas
0085	INV. 1 KETV.PERK.Į 2 KETV
BENZ95	BENZINAS
DK	DYZELINAS
INV98	INV. 98 METŲ
IŠSINIUMOTAS	Išsinuomotas

Ketvirtojo IT požymio pavyzdžiai:

Ketvirtojo požymio sąrašas	
Kodas	Pavadinimas
VARDAS_P	Vardas pavardenis
NENAUD	Nenaudojamas IT
KOMP	KOMPIUTERIAI
IŠSINIUMOTAS	Išsinuomotas

Pvz. už visus kompiuterius įmonėje gali būti atsakingas tam tikras materialiai atsakingas asmuo, tačiau su jais dirbantys konkretūs įmonės darbuotojai gali būti kaip ketvirtas IT požymis. Visų IT požymių įvedimo/koregavimo langai yra vienodi, todėl čia apsiribosime darbu su Pirmuoju IT požymiu aprašymu. Paspaudus meniu **APRAŠYMAI>Ilgalaikis turtas>Pirmas požymis**, gausite IT pirmųjų požymių sąrašą, kuriame nuspaudus mygtuką **naujas**, gausite pirmojo IT požymio įvedimo langą:



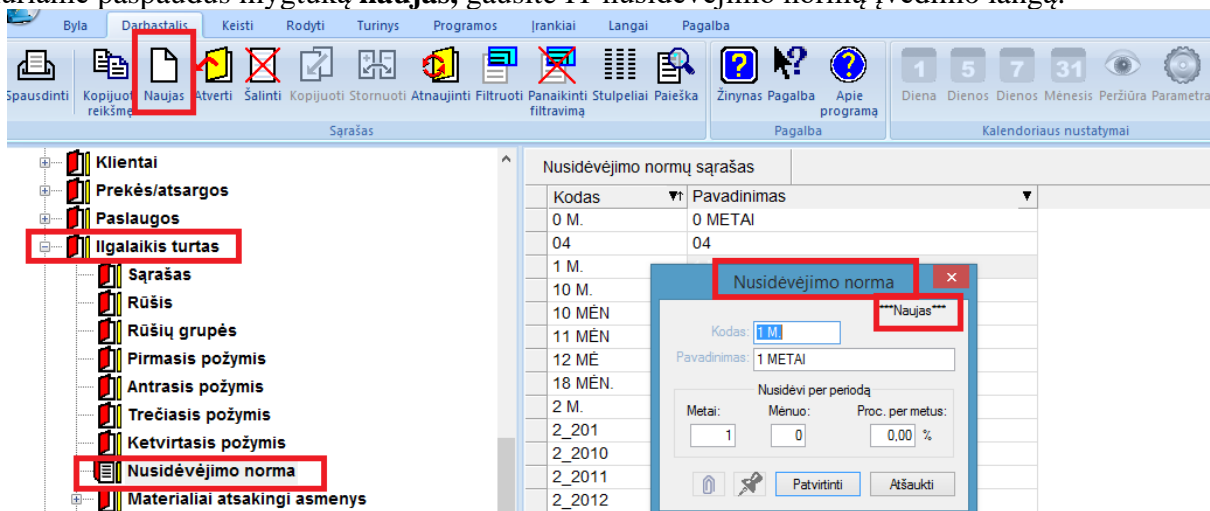
IT požymių įvedimo lango laukai:

Kodas - Požymio kodas;

Pavadinimas - Požymio pavadinimas.

IT nusidėvėjimo norma

IT nusidėvėjimo norma reikalinga tam, kad nurodyti, per kiek laiko turi nusidėvėti konkretus IT vienetas. Paspaudus meniu **APRAŠYMAI>Ilgalaikis turtas>Nusidėvėjimo norma**, gausite IT nusidėvėjimo normų sąrašą, kuriame paspaudus mygtuką **naujas**, gausite IT nusidėvėjimo normų įvedimo langą:



IT normų įvedimo lango laukai yra šie:

Kodas - Nusidėvėjimo normos kodas.

Pavadinimas - Nusidėvėjimo normos pavadinimas.

Metai - Laikotarpis metais, per kurį pilnai nusidėvi IT.

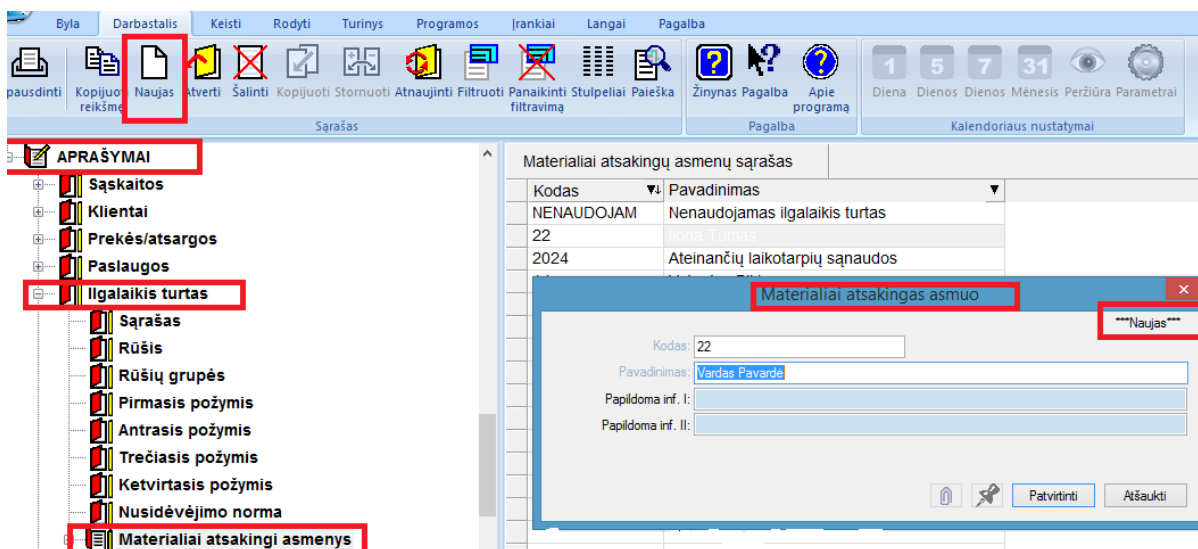
Mėnuo - Laikotarpis mėnesiais, per kurį pilnai nusidėvi IT.

Proc. per metus – IT nusidėvėjimo procentas per metus.

Pastaba. *Vienu metu gali būti užpildytas tik vienas laukas iš trijų: “Metai”, “Mėnuo”, “Proc. per metus”.*

Materialiai atsakingas asmuo

Paprastai už tam tikrą įmonės IT yra atsakingas įmonės vadovo paskirtas asmuo. Todėl programos FINVALDA pagalba vedant apskaitą reikėtų kiekvieną IT vienetą priskirti tam tikram materialiai atsakingam asmeniui. Tokiu būdu galėsite lengvai atspausdinti pvz. ataskaitas, susijusias su IT inventorizacija, bei kitas ataskaitas. Paspaudus meniu **APRAŠYMAI>Ilgalaikis turtas>Materialiai atsakingas asmuo** (sutrumpintai MATS), gausite IT MATS sąrašą, kuriame paspaudus mygtuką **naujas**, gausite MATS įvedimo langą:



IT materialiai atsakingų asmenų įvedimo lango laukai yra šie:

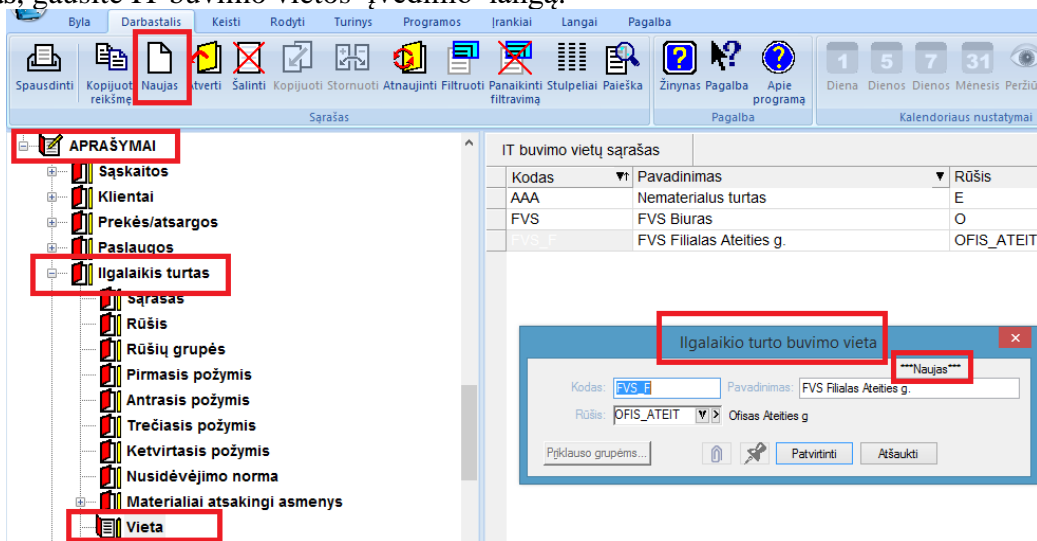
Kodas – MATS kodas.

Pavadinimas – MATS pavadinimas, pvz. pavardė ir vardas.

IT vieta (IT buvimo vieta)

IT įmonėje paprastai yra siejamas su jo buvimo vieta. Taip lengviau rasti tą turtą įvairių patikrinimų, inventurizacijos metu. Todėl šį lauką rekomenduotina naudoti IT įvedimo į apskaitą metu.

Paspaudus meniu **APRAŠYMAI>Ilgalaikis turtas>Vieta**, gausite IT buvimo vietų sąrašą, kuriame nuspaudus mygtuką **naujas**, gausite IT buvimo vietos įvedimo langą:



IT buvimo vietų įvedimo lango laukai:

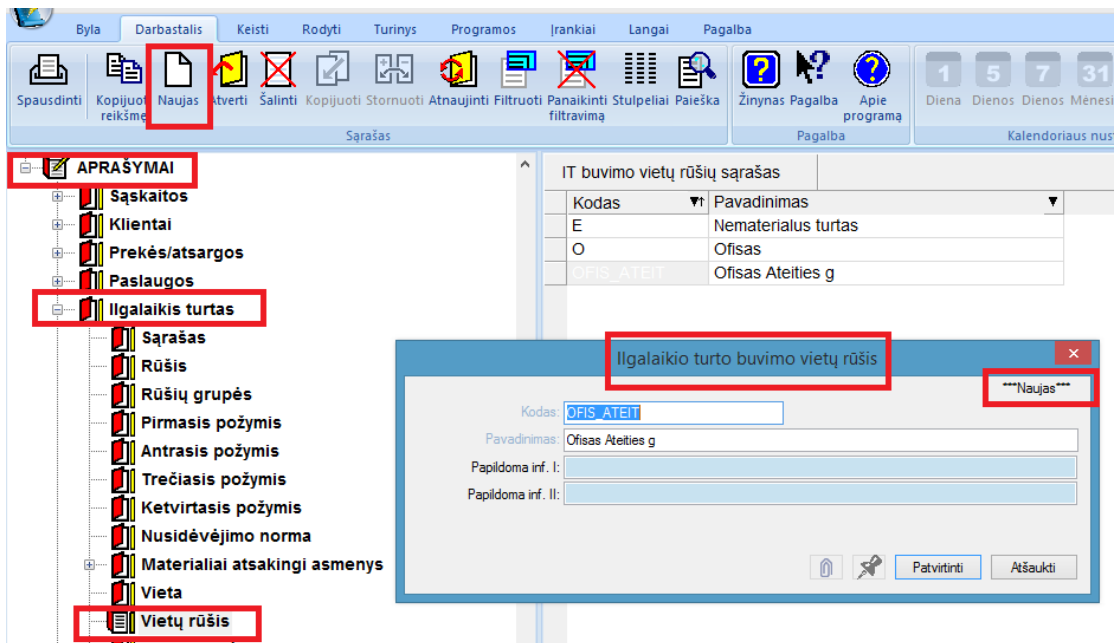
Kodas – IT buvimo vietos kodas.

Pavadinimas - IT buvimo vietos pavadinimas.

Rūšis – IT buvimo vietų rūšis.

IT vietų rūšis

IT buvimo vieta gali būti apibūdinama tuo pačiu požymiu, tačiau tos vietos kitos charakteristikos gali turėti kitokią prasmę. Pvz. vieta gali būti kambarys su tam tikru Nr., vietų grupė – pastato aukštas, o vietų rūšis – pats pastatas, jei jų yra keletas, arba tam tikras pastato blokas, pvz. kavinė, parduotuvė, gamybos cechas ir pan. Paspaudus meniu **APRAŠYMAI>Ilgalaikis turtas>Vietų rūšis**, gausite IT buvimo vietų rūšių sąrašą, kuriame paspaudus mygtuką **naujas**, gausite IT buvimo vietų rūšių įvedimo langą:



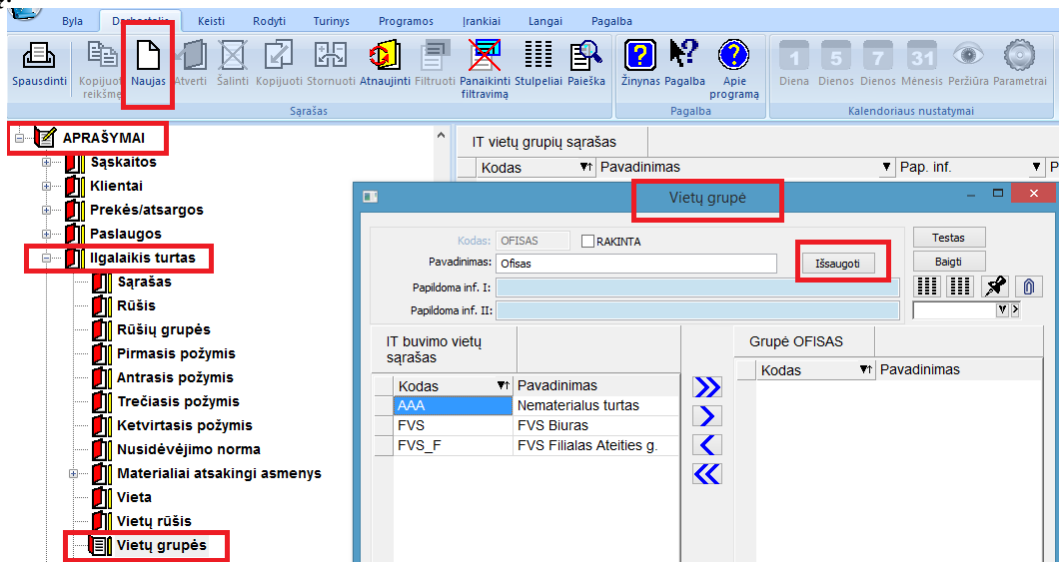
IT buvimo vietų rūšių įvedimo lango laukai:

Kodas – IT buvimo vietos rūšies kodas.

Pavadinimas - IT buvimo vietos rūšies pavadinimas.

IT vietų grupė

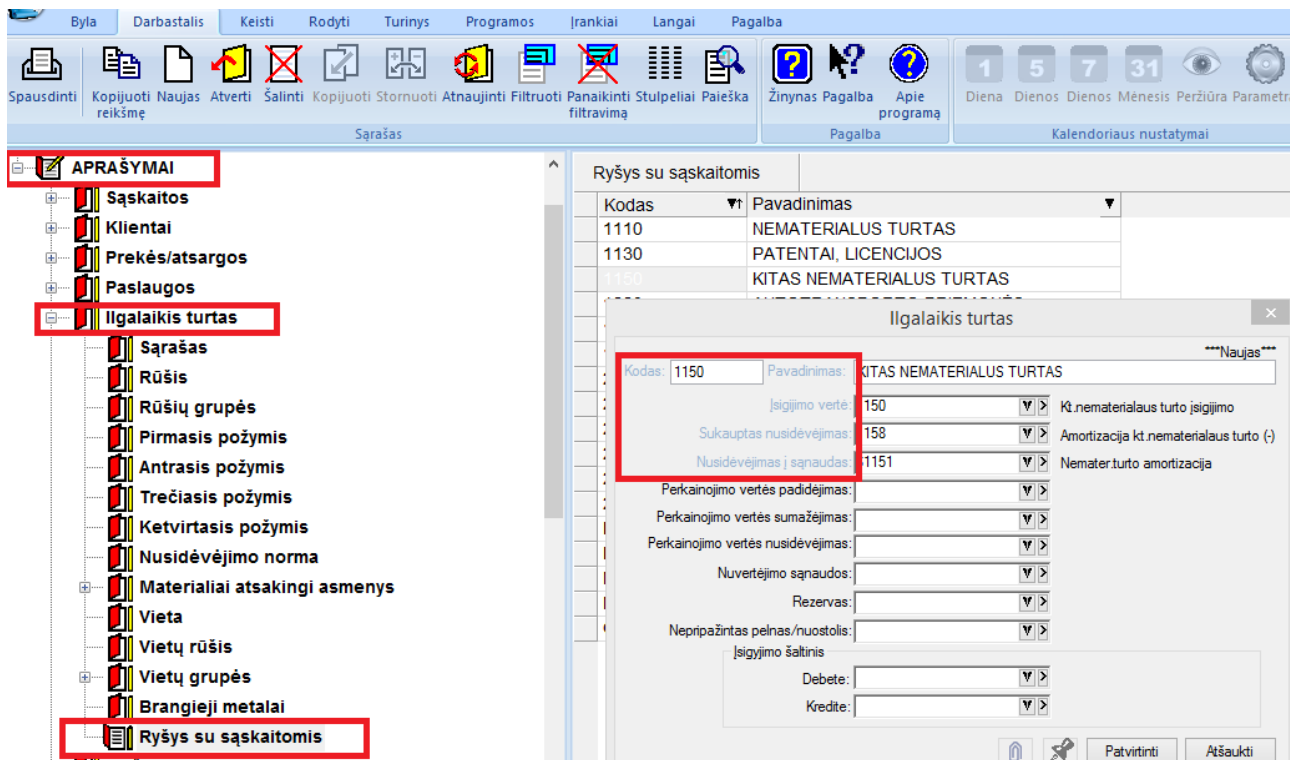
Jau minėjome, kad IT įmonėje paprastai yra siejamas su jo buvimo vieta. Taip lengviau rasti tą turta įvairių patikrinimų, inventorizacijos metu. IT buvimo vietas kartais prasminga apjungti į tam tikras grupes. Pvz., įmonė turi dviejų aukštų administracinį pastatą. IT buvimo vieta gali būti kambario numeris. Kambariai skirstomi į pirmo aukšto ir antro aukšto. Todėl IT buvimo vietas – kambarius – galima apjungti į dvi grupes – I aukšto kambariai ir II aukšto kambariai. Paspaudus meniu **APRAŠYMAI>Ilgalaikis turtas>Vietų grupė**, gausite IT buvimo vietų grupių sąrašą, kuriame nuspaudus mygtuką **naujas**, gausite IT buvimo vietų grupių įvedimo langą:



Šiame lange įveskite vietų grupės kodą bei pavadinimą, paspauskite mygtuką **Išsaugoti**, po to atsistokite ant **IT buvimo vietų sąrašo** lango (kairėje) ir spauskite mygtuką-rodyklę dešinėje **>**, jei norite ją įtraukti į grupę. Jei norite pašalinti vietą iš grupės, atsistokite ant tos vietos sąrašo dešinėje ir spauskite mygtuką-rodyklę kairėje **<**. Dvigubos rodyklės mygtukai (**<<**, **>>**) reiškia, kad visas vietas galima įtraukti (pašalinti) į (iš) sąrašą. Paspaudus mygtuką **Testas**, sistema parodys kitas vietų grupes, kuriose dalyvauja į šią grupę apjungtos IT buvimo vietos. Baigti grupės formavimą ir išeiti iš šio lango – mygtukas **Baigti**.

IT ryšys su sąskaitomis

Ryšys su sąskaitomis – tai normatyvas, kurio pagalba atliekant operacijas su IT, automatiškai bus daromos korespondencijos į Didžiąją knygą. Todėl to ryšio nustatymas yra labai svarbus kuriant IT apskaitos modelį. Šį darbą turi atlikti kvalifikuotas buhalteris. O po to darbą su IT operacijomis galima patikėti darbuotojui, kuriam nebūtina žinoti sąskaitų korespondencijų, t.y. žemesnės kvalifikacijos apskaitininkui. Programoje yra galimybė pakeisti ryšį su sąskaitomis po to, kai jis jau buvo naudojamas operacijose, tačiau tai ne visada bus leidžiama įstatymų prasme, pvz. patvirtinus finansinę atskaitomybę. Todėl parinkti sąskaitas ryšyje reikia labai atsakingai. Paspaudus meniu **APRAŠYMAI>Ilgalaikis turtas>Ryšys su sąskaitomis**, gausite IT ryšių su sąskaitomis sąrašą, kuriame paspaudus mygtuką **naujas.**, gausite IT sąskaitų ryšių įvedimo langą:



IT aprašymo lange dalis informacijos yra pateikiama iš tos kortelės, ant kurios buvo stovėta prieš spaudžiant mygtuką **naujas**. Tuos kortelės laukus, kurie išskirti kita spalva (šiuo pavyzdyje raudonai apvesti) užpildyti būtina. Priešingu atveju programa neleis tokios kortelės užfiksuoti. IT ryšių su sąskaitomis įvedimo lango laukai (aprašysime pagrindinius laukus):

Kodas – IT ryšio su sąskaitomis kodas. Jis gali sutapti su įsigijimo vertės sąskaitos kodu ar sutrumpintu pavadinimu.

Įsigijimo vertė - IT sąskaita turto srityje iš sąskaitų plano, t.y. sąskaita, kurioje bus patalpinta debete IT įsigijimo vertė.

Sukauptas nusidėvėjimas - IT sukaupto nusidėvėjimo sąskaita iš sąskaitų plano. Tai kontrarinė sąskaita (suma su minusu). Joje bus kaupiamas IT nusidėvėjimas nuo apskaitos pradžios.

Nusidėvėjimas į išlaidas - Nusidėvėjimo sąnaudų sąskaita iš sąskaitų plano. Joje kaupiamos ataskaitinių metų IT nusidėvėjimo sąnaudos.