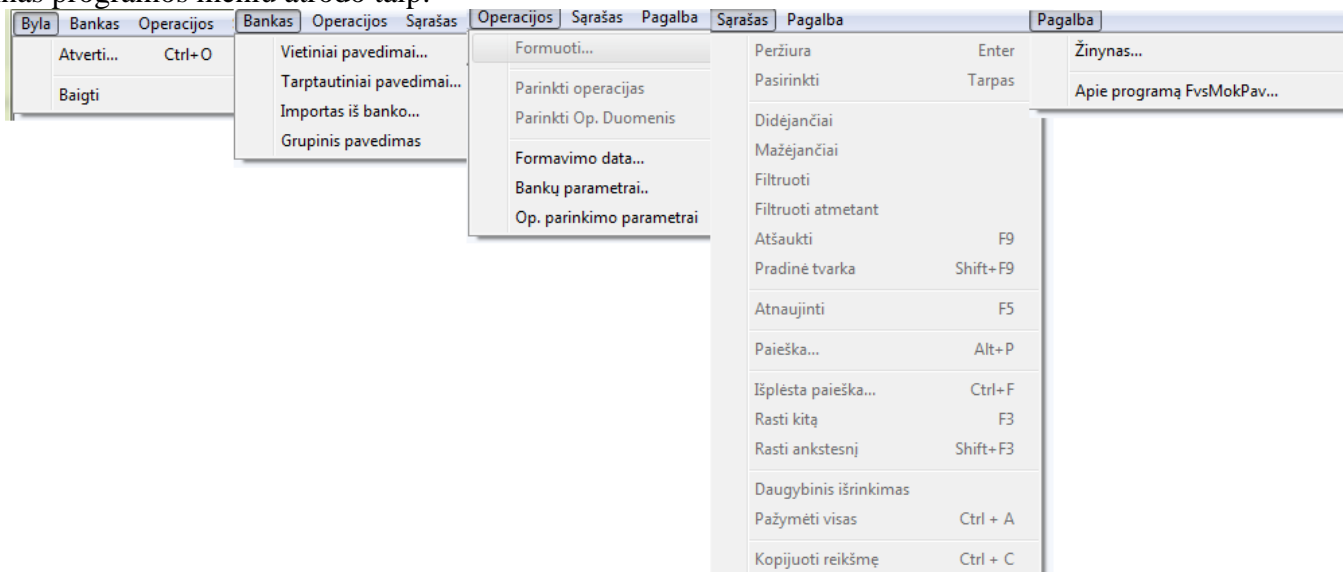


Ryšio su bankais programa skirta pavedimų įvestų į Finvaldą eksportui į bankus ir banke suformuotų operacijų importavimui į Finvaldą

Pilnas programos meniu atrodo taip:



Meniu punktas **Atverti** skirtas darbalaukio pasirinkimui, **Baigti** - uždaro programą.

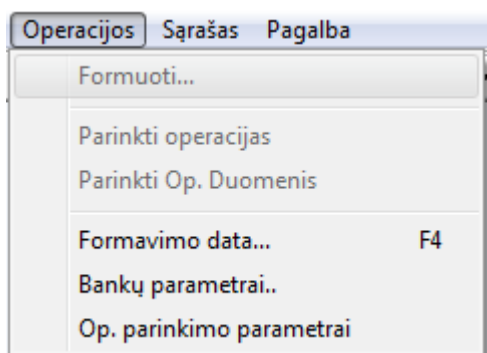
Meniu **Bankas** skirtas eksportuojamų į banką arba importuojamų iš banko duomenų peržiūrai.

Meniu **Operacijos** skirtas duomenų suformavimui bei parametrų aprašymui.

Meniu punktų grupėje **Sąrašas** sudėtos komandos, pritaikomos aktyviam sąrašui.

Meniu punktai **Pagalba** skirtas informacijai apie programą bei žinynui.

Pradedant naudotis programa pirmiausia aprašomi bankų parametrai. Paspaudus operacijos gausite langą:



Pasirinkus Op. Parinkimo parametrai gausite langą:

Kodas	Pavadinimas	Vietinio p...	Vietinio pavedimo failas	Tarptauti...	Tarptautinio pavedimo f...	Įplaukų ž...	Įplaukų o...	Įplaukų s...	Išmokų ž...	Išmok...
VILNEUR	SEB bankas E...	2716	C:\Bankas\XML\SEB.xml	2716	C:\Bankas\XML\SEB_EU...	\$IP_VBEUR	271VB_EUR			
PASK-SEB	SEB PASKOLI...	2720	C:\Bankas\SEB_PASK\IS...			\$IP_SEB_...	2720_KRED			
ŠIAULIU	ŠIAULIŲ bank...	2712	C:\bankas\xml\sb.xml	2712	C:\bankas\sb_t.xml	\$IP_SB	271SB_EUR		\$SB_EUR	271SB...

Šio lango laukai:

Naujas - skirtas įvesti bankui į kurį bus keliami pavedimai.

Koreguoti – skirtas sąrašė esančio banko aprašymo koregavimui.

Šalinti – skirtas nereikalingų aprašymų pašalinimui iš sąrašo.

Jei laukas **Rodomi tik nepažymėti kaip išsiųsti į banką** mokėjimo pavedimai pažymėtas, tai pavedimo formavimo lange **Bankas → Vietiniai pabedimai.../Tarptautiniai pavedimai...** rodomi tik tie pavedimai, kurie dar nebuvo suformuoti perdavimui į banką. Priešingu atveju – bus rodomi visi pavedimai, tik tie kurie jau buvo formuoti perdavimui bus rodomi melsvomis raidėmis.

Naudoti operacijos datą - jei šitas laukas pažymėtas bus suformuota pavedimų byla, kur pavedimų datos sutaps su operacijos data. Jei laukas nepažymėtas – visiems pavedimams bus sugeneruota formavimo data. T.y. kelių dienų išmokos į banką gali būti suformuojamos į vieną su viena data bylą.

Pasiūlomas operacijos pavadinimas – importuojant įplaukas gali būti įrašomas pasirinktas op. pavadinimas arba pažymėjus **Naudoti tekstą iš lauko „Mokėjimo paskirtis“** į operacijos aprašymą bus įrašytas tekstas iš pavedimo mokėjimo paskirties lauko .

Visas operacijas importuoti bendraisiais mokėjimais. Jei šitas laukelis pažymėtas – visos įplaukos į programą bus įrašomos, kaip bendrieji mokėjimai (kaip sumokėti avansai). Jei nepažymėta – įplaukos bus importuojamos „FIFO“ metodu t.y. dengiami dokumentai iš eilės pradėdant nuo seniausio. Jei dokumentų suma yra mažesnė nei įplauka – skirtumas suformuojamas, kaip bendrasis mokėjimas.

Nedengti operacijų esančių žurnalų grupėje – jei nurodyta žurnalų grupė operacijos, suvestos nurodytuose žurnaluose nebus apmokamos.

Valiutų skirtumas iki: jei pervedama keletu centų daugiau ar mažiau nei užskaitomo dokumento suma – skirtumas lyginamas su šiame langelyje nurodyta suma. Jei jis mažesnis arba lygus nurodytai sumai, programa skirtumą įregistruos kaip valiutų skirtumą.

Paspaudus mygtuką **Naujas** gausite langą, kuriame galima aprašyti banko parametrus:

Šio lango laukai:

Kodas – banko, į kurį bus daromi pavedimai kodas. Jei viename banke yra kelios sąskaitos – kiekvienai sąskaitai reikalingas atskiras kodas.

Pavadinimas – banko ar banko sąskaitos pavadinimas

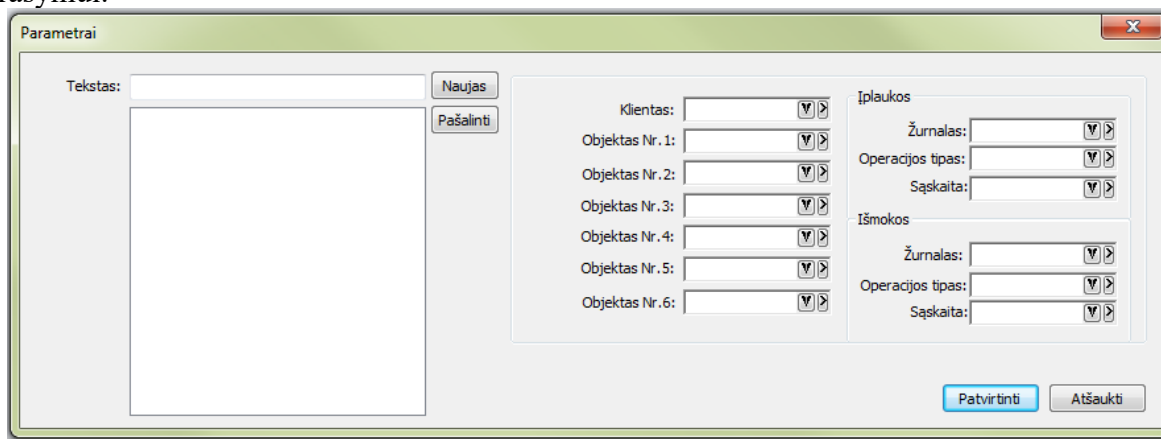
Sąskaita - sąskaita iš sąskaitų plano. Išmokos iš jos bus eksportuojamos į pasirinktą banką.

Failas – nurodoma kūr programa turi suformuoti rinkmwną, kuri bus įkelta į banką.

Operacijos tipas – jei bus generuojamas grupinis pavedimas.

Klientų grupė - klientų(įmonės darbuotojų) grupė, kuriai bus formuojamas grupinis pavedimas.

Meniu punktas Operacijos → op. parinkimo parametrai skirtas pasikartojančių operacijų importuojant iš banko, aprašymui.



Šio lango laukai:

Tekstas – mokėjimo paskirties teksto fragmentas.

Naujas – mokėjimo paskirties teksto fragmentas įtraukiamas į parametrų sąrašą.

Klientas – nurodo, koks klientas turi būti identifikuotas pagal pasirinktą fragmentą.

Objektai 1-6 – nurodo, kokius objektus priskirti jei įplauka ar išmoka bus importuojama, kaip bendrasis mokėjimas.

Įplaukos/Išmokos: Žurnalas , operacijos tipas, sąskaita – nurodo, koks žurnalas, operacijos tipas, sąskaita – bus priskirti importuojam įrašui pagal mokėjimo paskirties teksto fragmentą.

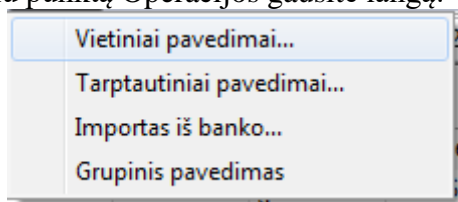
Formavimo data – paspaudus šį mygtuką galima pakeisti išmokos datą formuojame faile, jei nurodyta, kad reikia **Naudoti operacijos datą**.

Parinkti operacijos duomenis – Importuojant banko išrašus bus parenkamos aprašymų reikšmės pagal teksto frgmentus aprašytus meniu punkte **op. parinkimo parametrai**.

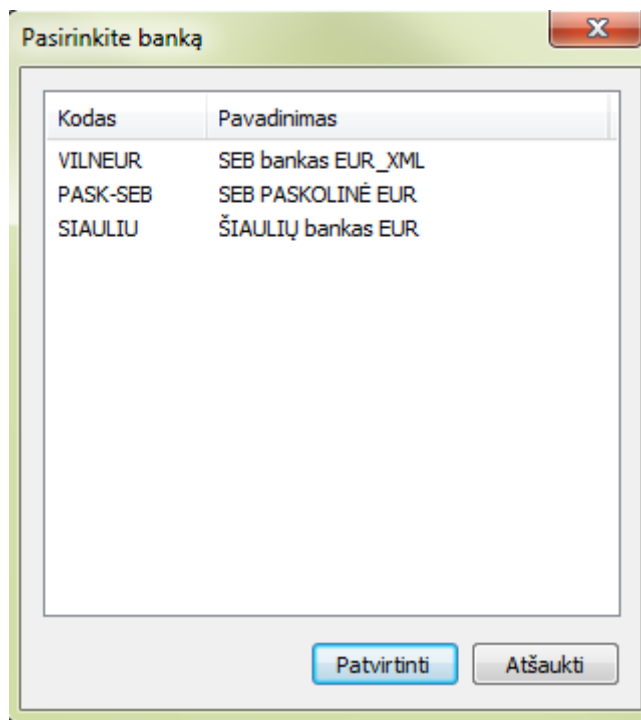
Parinkti operacijas – importuojant banko išrašus bus parinkt dokumentai, jei jų numeriai nurodyti mokėjimo paskirties lauke.

Formuoti – bus suformuota duomenų rinkmena, kurią bus galima perkelti į banką arba įplaukų ar išmokų operacijos.

Horizontaliame meniu paspadus meniu punktą Operacijos gausite langą:



Pasirinkus **Vietiniai pavedimai , Tarptautiniai pavedimai ar Grupinis pavedimas** gausite langą, kuriame: galima pasirinkti banką į kurį reikia perduoti pavedimus, suformuotus progamoje.



Pasirinkus banką gausite langą:

Op. Nr.	Data	Mok. Data	Dokumentas	Pavadinim	Klientas	Kliento pav.	Op. Tipas	Op. Suma	Valiuta	Pervedar	Gavėjo sąsk.	Gavėjų	Gavėjo	Atsiskait.	Mokėjim.	Mokėjimo paskirtis
2331	2020.04.01	2020-04-01	20085	Už pasi.	KT	UAB	271VB_EUR	55.38	EUR	0.00	LT9870440600		EFA10-03		EFA10-033361 už 2021	
2382	2020.04.03	2020-04-03	20086	Už pasi.	KT	LT UAB	271VB_EUR	59.28	EUR	0.00	LT4870440600		FIT12313		FIT12313 už 2020-03-	

Jame parodoma:

Operacijos numeris – išmokos operacijos numeris.

Data – operacijos data.

Mok.data – mokėjimo pavedimo data.

Dokumentas – mokėjimo pavedimo numeris

Pavadinimas - operacijos aprašymas

Klientas – kliento kodas.

Kliento pavadinimas – kliento pavadinimas.

Op. tipas – išmokos operacijos tipas.

Op.suma – išmokos suma.

Valiuta – valiuta, kuria mokama.

Pervedama - pervedama suma. Jei suma 0 pavedimas nebus formuojamas. Užfiksuoti pavedimo sumą galima tarpo mygtuku.

Gavėjo sąskaita, Gavėjo banko kodas, Gavėjo bankas

Atsiskaitoma už – parodomi dokumentai, už kuriuos atsiskaitoma.

Mokėjimo paskirties kodas – mokėjimo paskirtis, jei ji nurodyta pavedime.

Pažymėjus visus pavedimus, kuriuos reikia perduoti į banką, pasirenkamas meniu punktas **Operacijos – Formuoti** programa suformuos rinkmeną, kurią bus galima įkelti į banką.

Jei formavimo metu programa atras, kad pavedimas užpildytas nepilnai gausite langą

Peržiūra

Numeris: 20087 Suma: 100,00 Lt.

Mokėtojas

Banko kodas: 70440 SEB bankas

Sąskaita: LT9570440600011

Gavėjas

Pavadinimas: UAB

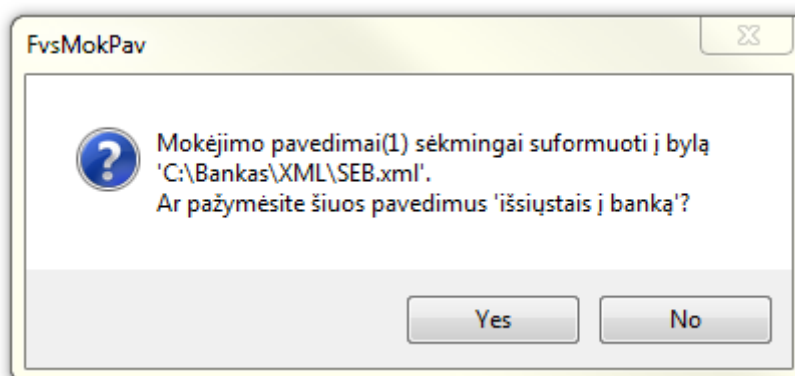
Banko kodas: ▼ ▶

Sąskaita:

Mokėjimo paskirties kodas: ▼ ▶

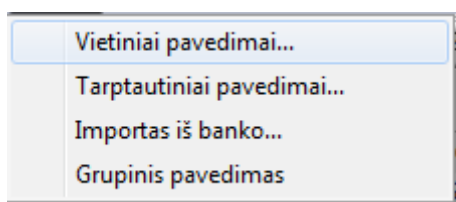
Mokėjimo paskirtis: už 2020.04.07 08:24:15.

Kuriame galima įrašyti banko kodą, sąskaitą ir tęsti formavimą. Suformavus rinkmeną gausite pranešimą:

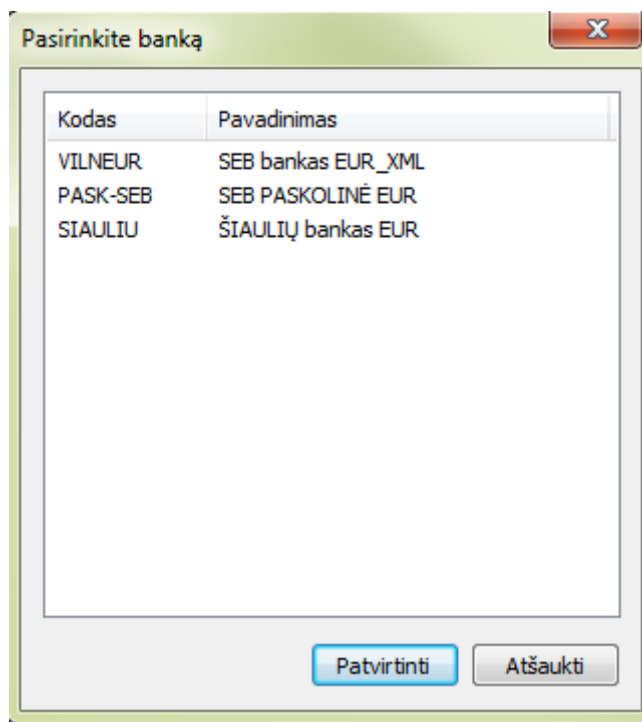


Jei atsakysite „Yes“ pavedimai bus pažymėti, kaip išsiųsti į banką ir priklausomai nuo parametro (Operacijos → Bankų parametrai). Jei atsakysite „NO“ pavedimai nebus pažymėti.

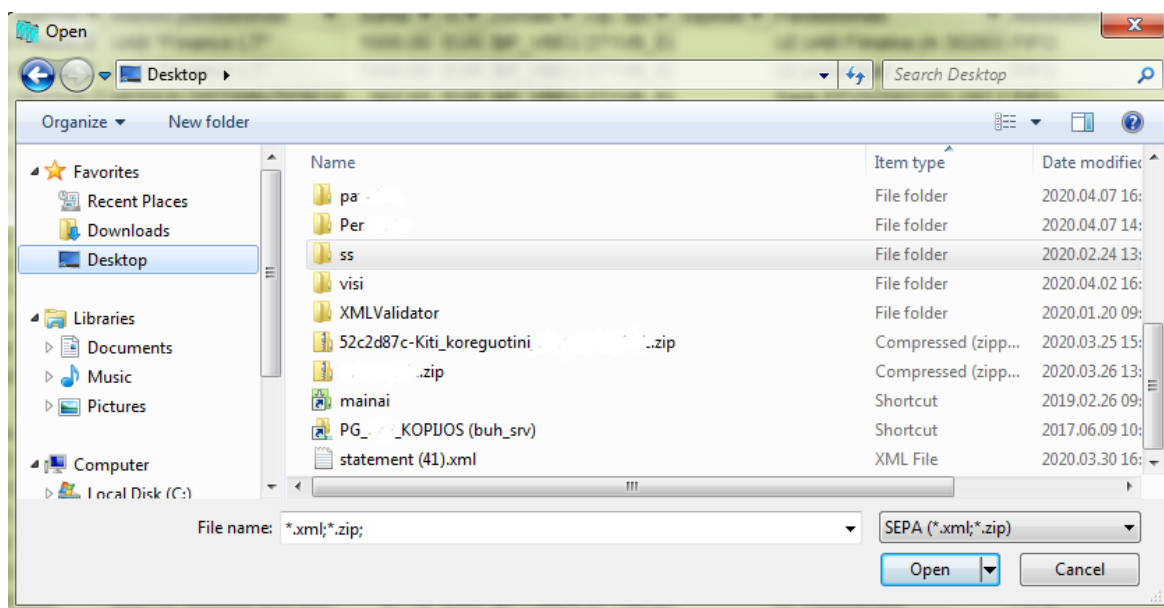
Pasirinkus Importas iš banko



Gausite langą, kuriame reikia nurodyti, iš kurio banko bus importuojami duomenys



Pasirinkus banką gausite naršyklės langą, kuriame pasirinksite iš banko parsisiųstą rinkmeną.



Pasirinkus rinkmeną gausite langą:

Mok.Nr.	Data	Operacija	Įmonės ko.	Klientas	Kliento pavadinimas	Suma	Vali	Žurnalas	Op. tipas	Sąskaita	Pavadinimas	Atsiskaitymo būdas	Pervedama
20070	2020.03.13	Išmoka	111111111	SODRA_20	SODRA	7608.22	EUR	SISM_VBEUR	271VB_EUR	4463-34	252	FIFO	0,00
20076	2020.03.13	Išmoka	211111111	KT NE	Ne	918.84	EUR	SISM_VBEUR	271VB_EUR		20006845 už 2020-02-29	FIFO	0,00
20074	2020.03.13	Išmoka	111111111	KT BAL	UAB "Ba"	564.03	EUR	SISM_VBEUR	271VB_EUR		BK258604 už 2020-02-29	FIFO	0,00
20071	2020.03.13	Išmoka	111111111	KT AR	UAB A	464.30	EUR	SISM_VBEUR	271VB_EUR		ARJ0016737 už 2020-02-28	FIFO	0,00
20069	2020.03.13	Išmoka	111111111	\$MOK_INSP	Vaistybėnė mokesčių inspekcija pri	318.00	EUR	SISM_VBEUR	271VB_EUR	44852	1001	FIFO	0,00
20077	2020.03.13	Išmoka	111111111	KT_AI	UAB AI	230.02	EUR	SISM_VBEUR	271VB_EUR		AIN0071975 už 2020-02-29	FIFO	0,00
20078	2020.03.13	Išmoka	111111111	TEL	UAB	156.38	EUR	SISM_VBEUR	271VB_EUR		M17136585631 už 2020-02-29	FIFO	0,00
20075	2020.03.13	Išmoka	111111111	KT EK	UAB "Ek"	28.89	EUR	SISM_VBEUR	271VB_EUR		EBV20015182 už 2020-02-28	FIFO	0,00
20072	2020.03.13	Išmoka	111111111	KT_AU	UAB	8.28	EUR	SISM_VBEUR	271VB_EUR		AIB0875137 už 2020-03-09	FIFO	0,00
20073	2020.03.13	Išmoka	111111111	KT_VA	UAB	5.59	EUR	SISM_VBEUR	271VB_EUR		SBK0083082 už 2020-02-29	FIFO	0,00
O200720836	2020.03.13	Įplauka	311111111	FNA	AF	2939.09	EUR	SIP_VBEUR	271VB_EUR		EFVS2002 NR.: 475	FIFO	0,00
477	2020.03.13	Įplauka	111111111	MO	UAB MO	994.62	EUR	SIP_VBEUR	271VB_EUR		EFVS2003329 už 2020.03.04	FIFO	0,00
34241	2020.03.13	Įplauka	311111111	REK	RD	780.45	EUR	SIP_VBEUR	271VB_EUR		EFVS2003331 už 2020-03-04	FIFO	0,00
O200730836	2020.03.13	Įplauka	111111111	UVA	Uždaroji akcinė bendrovė "	612.26	EUR	SIP_VBEUR	271VB_EUR		EFVS1912412 už 2019-12-04	FIFO	0,00
3963	2020.03.13	Įplauka	111111111	TE	UAB "ta"	458.59	EUR	SIP_VBEUR	271VB_EUR		už paslaugas.	FIFO	0,00

Šio lango laukai:

Mok. Nr. - mokėjimo pavidimo numeris.

Data – mokėjimo pavidimo data.

Operacija – įplauka ar išmoka

Įmonės kodas – laukas, pagal kurį programa identifikuoja klientą. Jei šitas laukas tuščias – programa neidentifikavo kliento. Tokiu atveju paspaudus „ENTER“ gausite langą

Peržiūra

Žurnalo kodas: SEB EUR įplaukos

Klientas: UAB "..."

Operacijos tipas: 271 VILNIAUS BANKAS_ EURAIS

Sąskaita:

Pavadinimas:
 Pervedama suma 612,26 EUR

Už operaciją:

Objektas Nr. 1: Objektas Nr. 4:

Objektas Nr. 2: Objektas Nr. 5:

Objektas Nr. 3: Objektas Nr. 6:

Kuriame galima parinkti klientą iš klientų sąrašo arba nurodyti sąskaitą. Šiame lange taip pat galima parinkti dokumentą už kurį atsiskaitoma bei objektus.

Klientas – kliento kodas Finvaldoje.

Kliento pavadinimas - kliento pavadinimas iš importuojamo failo.

Suma – pervedama suma

Valiuta – pavidimo valiuta

Žurnalas – žurnalo kodas į kurį bus registruojama operacija

Op. tipas – operacijos tipas, su kuriuo bus registruojama operacija

Sąskaita – jei klientas nenurodytas, gali būti nurodoma sąskaita. Tokiu atveju bus įplaukoje kredituojama, išmokoje debetuojama nurodyta sąskaita.

Pavadinimas - tekstas iš pavidimo mokėjimo paskirties lauko

Atsiskaitoma už - parodoma už kurį dokumentą ar FIFO būdu bus suformuota įplauka

Pervedama - pervedama suma. Jei suma 0 įrašas Finvaldoje nebus formuojamas. Užfiksuoti pavidimo sumą galima tarpo mygtuku.

I-VI objektai