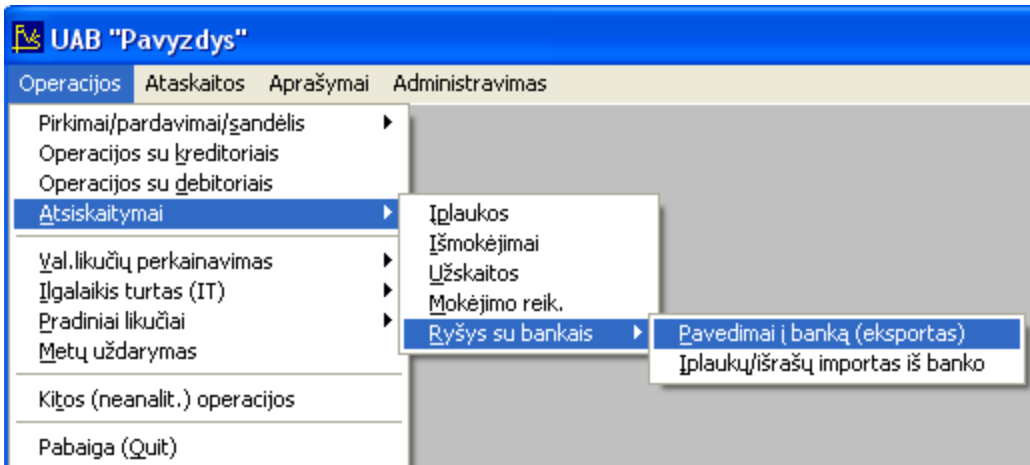


RYŠYS SU BANKAIS (Finvalda MIKRO)

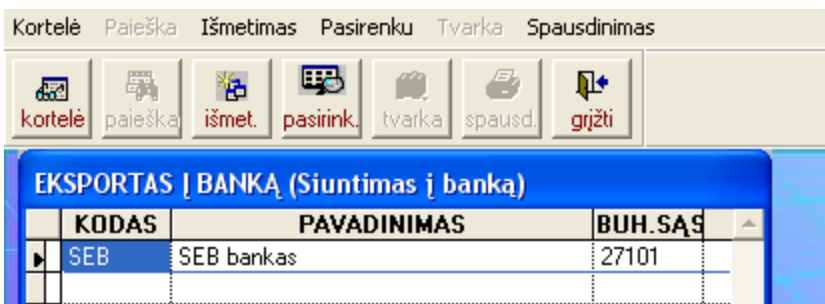
PAVEDIMAI Į BANKĄ (EKSPORTAS)

Norint patekti į vietinių pavedimų eksporto į banką operaciją reikia įvykdyti meniu punktus <Atsiskaitymai>—> <Ryšys su bankais>—> <Pavedimai į banką (eksportas)>. (1.1 pav.)



1.1 pav. Pagrindinis meniu

Ekране pamatysite bankų, į kuriuos galite daryti eksportą, sąrašą su savo horizontaliuoju meniu: <Kortelė> - naujo banko įvedimas / esamo koregavimas, <Išmetimas> - išmetimas, <Pasirinkimas> - patekti į eksporto operaciją. (1.2 pav.)



1.2 pav. Bankų, į kuriuos atliksite eksportą, sąrašas

<Kortelė>

Pasirinkus šį meniu punktą, pateksite į banko eksporto aprašymo kortelę (1.3 pav.). Jei joje įvesite naują kodą (ant seno viršaus) ir užfiksuosite, tai reikš, kad sukūrėte naują eksporto į banką kortelę. Jei kodas lieka nepakitęs, skaitoma, kad jūs tik koreguojate / peržiūrite seną kortelę.

Kodas: SEB ?

Piniginė sąs.(bal.d.): 27101 Sąskaita SEB banke

Pavadinimas: SEB bankas

Kelias (iki failo): C:\4\

Failo vardas:

Failo plėtinys: mokesis

1.3 pav. Bankų eksporto aprašymo kortelė

Bankų eksporto aprašymo kortelės laukai:

Kodas – bankų eksporto kodas;

Piniginė sąs.(bal.d.) - sąskaitos kodas (10 simbolių). Sąskaitos paskirtis privalo būti „Pinigai“. Galite pasirinkti iš sąrašo;

Pavadinimas - banko pavadinimas (25 simboliai);

Kelias (iki failo) – Nurodykite pilną kelią, kur bus dedami programos suformuoti failai (60 simbolių). Galite pasirinkti iš sąrašo;

Failo vardas – Jei nurodysite failo vardą, tai tuo pačiu vardu kiekvieną kartą bus formuojami duomenys siuntimui į banką. Jei šis laukas paliekamas tuščias, tai vardas formuojamas pagal tokią taisyklę: kodas iš banko kortelės, metų paskutiniai du simboliai, mėnesio du simboliai, diena (du simboliai), valanda (du simboliai). PVZ.: Formuojant failą pagal (I.3 pav.) kortelę 2013.07.25 dieną nuo 16 iki 17 val., bus suformuotas failas SEB_13072516.mokesis.

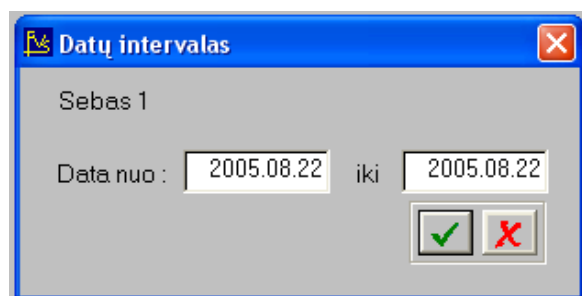
Failo plėtinys – Formuojamo failo plėtinys

<Išmetimas>

Naudokite šį meniu punktą bankų eksporto kortelės pašalinimui.

<Pasirenku>

Pasirinkus šį meniu punktą, pateksite į langą (1.4 pav.), kuriame reikia nurodyti datų intervalą. Pagal šį intervalą (imtinai) bus išrinktos visos išmokų operacijos, atliktos iš buhalterines sąskaitos, nurodytos laukelyje „Piniginė sąs (bal.d):“, ir pateiktas jų sąrašas tolimesniai vykdymui.



1.4 pav. Išmokų operacijų datų intervalas

Pasirinkus datų intervalą, pateksite į išmokų operacijų sąrašą. Šiame sąraše (1.5 pav.) galima pasirinkti operacijas, kurias norite eksportuoti (perduoti bankui)

OP.NR	OP.DAT	DOKUMENTAS	PAVADINIM.	KL.KOD.	KLIENTAS	OP.SUMA	PERVEDAM.	KL	▲
5526	05.08.22	1892	už paslaugas	APSK_AUD_Ž	UAB "Klientas 1"	548,70	548,70		
5527	05.08.22	1893	už paslaugas	KT.ELNETA	UAB "Klientas 2"	686,76	686,76		
5528	05.08.22	1894	už paslaugas	KT.KOMANDA	UAB "Klientas 3"	118,00	0		
5529	05.08.22	1898	už paslaugas	KT.MJS	UAB "Klientas 4"	60,00	0		
5530	05.08.22	1895	už paslaugas	KT.TELEKOM	AB "Klientas 5"	312,90	0		
5531	05.08.22	1896	už paslaugas	KT.VENERG	UAB "Klientas 6"	10,37	0		
5532	05.08.22	1899	už paslaugas	PAČIOLIS	UAB "Klientas 7"	472,00	0		
5533	05.08.22	1897	už paslaugas	TELE2	UAB "Klientas 8"	828,86	0		

VIŠO: 3037,59 1235,46

1.5 pav. Eksportuotinių išmokų operacijų sąrašas

<Dok.data>

Pasirinkus šį meniu punktą, pateksite į langą (I.4 pav.), kuriame reikia nurodyti datų intervalą. Pagal šį intervalą (imtinai) bus atnaujintos visos išmokų operacijos, atliktos iš buhalterines sąskaitos, skirtos pasirinktam bankui ir pateiktas jų sąrašas tolimesniai vykdymui.

<Pav.data>

Parinkus šį meniu punktą nurodysite pavedimų, pateiktų į banką, datą.

<Pasirink.>

Pasirinkus šį meniu punktą galite pasirinkti arba atšaukti konkretų pavedimą iš sąrašo į banką.

<Peržiūra>

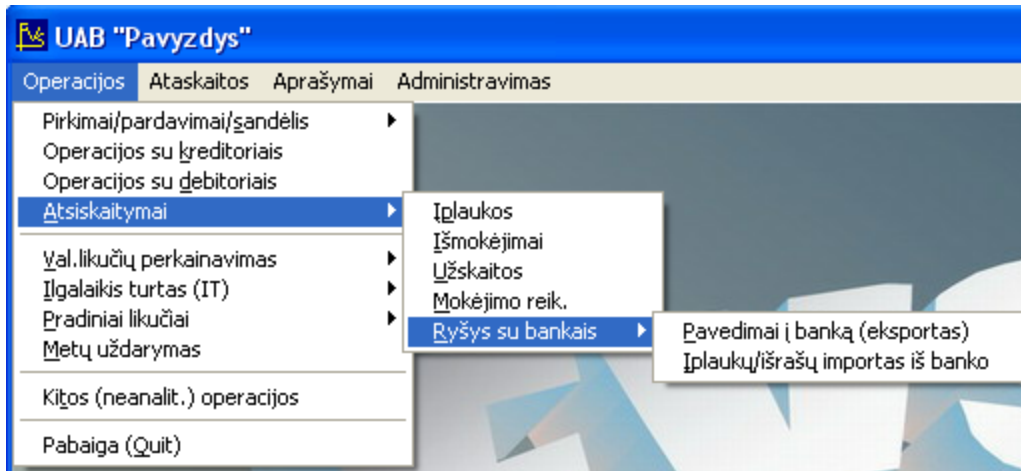
Pasirinkus šį meniu punktą galite peržiūrėti pasirinktą pavedimą.

<Formavimas>

Pasirinkus šį meniu punktą suformuojamas failas. – Jei yra nurodytas failo vardas kortelės „Bankas (eksportui)“ laiko vardas, tai tuo pačiu vardu kiekvieną kartą bus formuojami duomenys siuntimui į banką. Jei šis laukas paliekamas tuščias, tai vardas formuojamas pagal tokią taisyklę: kodas iš banko kortelės, metų paskutiniai du simboliai, mėnesio du simboliai, diena (du simboliai), valanda (du simboliai). PVZ.: Formuojant failą pagal (I.3 pav.) kortelę 2014.01.03 dieną nuo 16 iki 17 val., bus suformuotas failas SEB_14010316.mokesis.

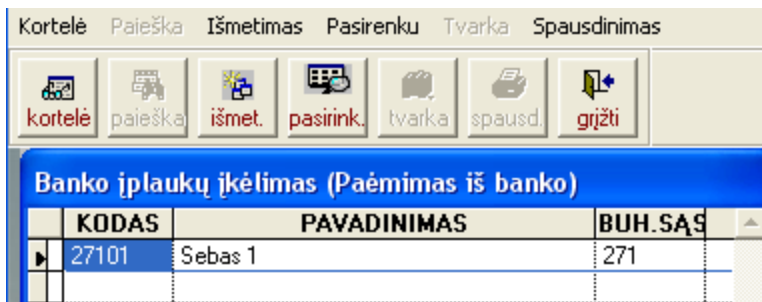
ĮPAUKŲ/IŠRAŠŲ IMPORTAS IŠ BANKO

Norint patekti į vietinių pavedimų eksporto į banką operaciją reikia įvykdyti meniu punktus <Atsiskaitymai>—> <Ryšys su bankais>—> <Įplaukų/išrašų importas iš banko>.(2.1 pav.)



2.1 pav. Pagrindinis meniu

Ekране pamatysite bankų, iš kurių galite daryti importą, sąrašą su savo horizontaliuoju meniu: <Kortelė> - naujo banko įvedimas / esamo koregavimas, <Išmetimas> - išmetimas, <Pasirinkimas> - patekti į eksporto operaciją. >.(2.2 pav.)



2.2 pav. Bankų, iš kurių atliksite importą, sąrašas

<Kortelė>

Pasirinkus šį meniu punktą, pateksite į banko importo aprašymo kortelę (II.3 pav.). Jei joje įvesite naują kodą (ant seno viršaus) ir užfiksuosite, tai reikš, kad sukūrėte naują importo į banką kortelę. Jei kodas lieka nepakitęs, skaitoma, kad jūs tik koreguojate / peržiūrite seną kortelę.

Kodas: 27101 ?

Pavadinimas: Sebas 1

Aprašymas: Pirmas bankas

Op. tipas: 271ABO 271 VILNIAUS BANKAS ab.mo

Kelias (iki failo): C:\FINV_W01.1\\$\\$PAP_PRG.\$\$\IMPORT\BENDRAS\

II.3 pav. Bankų importo aprašymo kortelė

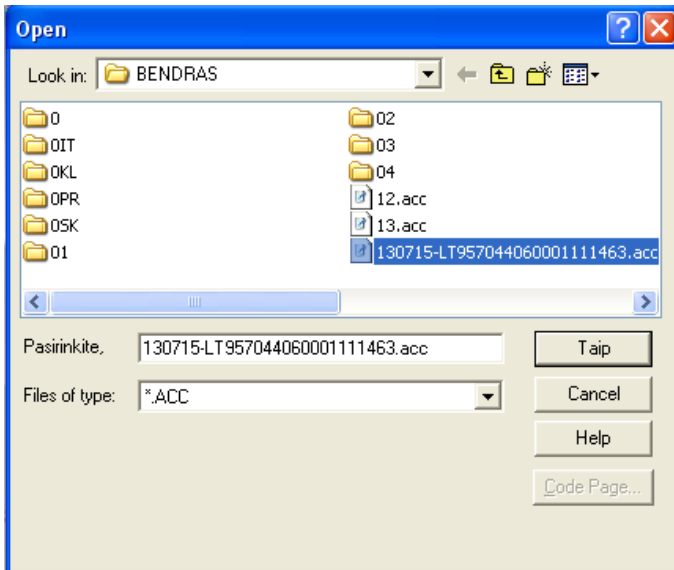
Bankų eksporto aprašymo kortelės laukai:

- Kodas** – bankų importo kodas;
- Pavadinimas** - banko pavadinimas (25 simboliai);
- Aprašymas** - komentaras (25 simboliai);
- Op.tipas** – Įplaukų importo operacijos tipas (parenkamas iš sąrašo);

Kelias (iki failo) – Nurodykite pilną kelią, kur bus ieškomi išrašų importui iš banko failai (60 simbolių). Galite pasirinkti iš sąrašo;

<Pasirenku>

Pasirinkus šį meniu punktą, pateksite į langą (2.4 pav.), kuriame reikia surasti failą (plėtinys *.acc/XML), kurio duomenys importuosis į buhalterinę programą.



2.4 pav. Įplaukų failo pasirinkimas

Pasirinkus failą, pateksite į įplaukų sąrašą. Iš šio sąrašo (2.5 pav.) galima importuoti tik visas operacijas. Jei buhalterinėje programoje nėra kažkurio kliento, tai stulpelyje „KL“ užsidega pranešimas „kl“. Tai reiškia, kad šis įrašas yra klaidingas ir reikia jį taisyti. Vietoje esamo kliento galima pasirinkti kitą, galima įvesti naują klientą. Galimas toks variantas, kad tai nėra klientas, o pvz. banko palūkanos. Tada reikėtų parinkti sąskaitą iš sąskaitų plano. Ši sąskaita bus debetuojuama, o kasos sąskaita bus kredituojama. Importuojant duomenis iš banko, skolos nurašomos FIFO principu: pirmiau nurašoma ankstesnė skola, vėliau vėlesnė.

Banko įplaukų įkėlimas								
DOK.NR.	DATA	OP.SUMA	KL.KOD.	KLIENTO PAVADINIMAS	IM.KOD.	SĄSKAITA	MOKĖJIMO PASKIRTIS	KL
4879	2013.07.12	5471,90	SANPOLA	UAB "Klientas 1"	123451		"FVS2013/06 432."	
0614	2013.07.12	199,65	DAIMANTA	UAB Klientas 2	123452		FVS201306108 už 2013.06.07:	
144	2013.07.12	702,41		Vardas Pavardenis		-- ? --	Už UAB "FAAS" i.k. 302802163	KI
1943	2013.07.12	363,00	SANARA	UAB Klientas 3	123453		Išankstinis mokestimas pagal NR	
2559	2013.07.12	84,70	BDRAUD_BV	UŽDAROJI AKCINĖ BENDROV.	123454		Apmokėjimas pagal Išankstinė S	

2.5 pav. Importuojamų įplaukų įkėlimas

<Klientų sąrašas>

Pasirinkus šį meniu punktą, pateksite į klientų sąrašą. Iš ten galite parinkti esamą klientą arba įvesti naują.

<Sąskaita>

Pasirinkus šį meniu punktą, pateksite į klientų sąrašą. Iš ten galite parinkti buhalterinę sąskaitą iš sąskaitų plano. Sąskaitos tipas gali būti tik „Kita“

<Importuoti>

Pasirinkus šį meniu punktą aplikama importo operacija, jei visuose eilutėse stulpelyje „KL“ nėra pranešimo „kl“.